

Daten und Fakten: Fahrzeugbestand altert spürbar

Eine Studie des *ACE Auto Club Europa*

- 1 Überblick
- 2 Durchschnittsalter aktuell zugelassener Fahrzeuge
- 3 Fahrzeugalter nimmt in allen Segmenten zu
- 4 PKW: Pro Dekade ein Jahr älter
- 5 Altdautos auf dem Vormarsch: Die Generation „15 plus“
- 6 Konstanter Bestand bei bis zu 9-Jährigen Gebrauchten
- 7 Regionalzahlen: PKW-Alter nach Bundesländern
- 8 PKW-Bestand nach Hubraum
- 9 Große Autos werden länger gefahren

1 Überblick

Das durchschnittliche Alter der in Deutschland zugelassenen Fahrzeuge hat in den vergangenen 20 Jahren deutlich zugenommen. Dies ergab eine Auswertung der vom Kraftfahrt-Bundesamt (KBA) herausgegebenen Zahlen durch den ACE Auto Club Europa. Wiesen noch 1995 die im Bundesgebiet zugelassenen Personenwagen ein durchschnittliches Alter von 6,8 Jahren auf, stieg dieser Wert bis zum Jahr 2015 auf neun Jahre an. Damit ist das Lebensalter von Pkw binnen 20 Jahren um fast ein Drittel angestiegen. Bei Bussen verlängerte sich die Nutzungsdauer von acht auf 8,9 Jahre, bei Lastwagen von 6,6 Jahren auf 7,7 Jahre. Nahezu verdoppelt hat sich das Durchschnittsalter von Motorrädern, das nun 16,2 Jahre beträgt. Anhänger bringen es im Mittel auf 17 Jahren. Mit einem Durchschnittsalter von 27 Jahren gehören land- und forstwirtschaftlich genutzten Zugmaschinen zu den ältesten Fahrzeugen in Deutschland.

Mit Ausnahme der Autos mit 1,0- bis 1,2-Liter-Motor hat das Durchschnittsalter von Pkw in allen Hubraumklassen zugenommen. Seit dem Jahr 2010 sind Pkw mit einem Hubraum zwischen drei und vier Litern um durchschnittlich 3,2 Jahre älter geworden. Die noch hubraumstärkeren Modelle mit mehr als 4.000 Kubik bringen es auf einen Alterszuwachs von 2,8 Jahren und kommen so auf ein Durchschnittsalter von 13,8 Jahren.

Bedenklich angestiegen ist der Anteil von Autos, die bereits 15 Jahre und mehr auf dem Buckel haben. Gehörte noch im Jahr 1995 nur jeder zwölfte Wagen in diese Altersklasse, ist 2015 mehr als jeder fünfte Pkw 15 Jahre alt und älter. Die durchschnittliche Jahreskilometerleistung zugrunde gelegt bedeutet dies Laufleistungen weit jenseits der 200.000 Kilometer-Marke. Laut Deutscher Automobil Treuhand (DAT) sinkt die Bereitschaft von Autobesitzern, in Wartungs- und Reparaturarbeiten zu investieren, mit dem Alter des Fahrzeugs. Dabei erweisen sich vor allem ältere Wagen als pflegeintensiv. Laut TÜV-Report 2015 wurden 27 Prozent der acht- bis neunjährigen Pkw bei der Hauptuntersuchung bemängelt. Bei den bis zu 11-Jährigen Fahrzeugen fiel jedes dritte durch.

Hamburg verfügt mit einem Mittelwert von 8,6 Jahren über die jüngste Fahrzeugflotte, Bayern und Thüringen liegen mit durchschnittlich 8,7 Jahren knapp dahinter. In Brandenburg dagegen fahren die meisten Fahrzeuge älteren Baudatums herum, das Durchschnittsalter für Pkw liegt hier bei 9,5 Jahren.

2 Durchschnittsalter aktuell zugelassener Fahrzeuge

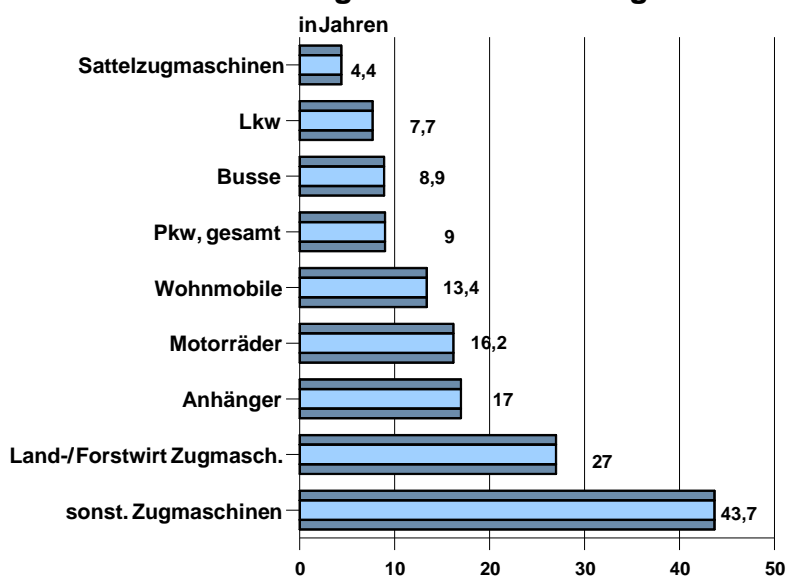
Neuwagen sind nicht das Maß der Dinge – ein Blick auf die Fahrzeuge, die auf Deutschlands Straßen unterwegs sind, belegt dies eindeutig. Auch, wenn Autohändler massiv um Neuwagenkunden werben: Die Masse der Fahrzeuge ist älteren Baudatums und je nach Bauart kräftig in die Jahre gekommen.

Gemessen am Durchschnittsalter des Bestands von knapp 190.000 Fahrzeugen gehören Sattelzugmaschinen mit Abstand zu den neuesten Fahrzeugen. Mit einem Alter von durchschnittlich 4,4 Jahren repräsentieren sie zum Großteil den Stand der modernen Technik. An zweiter Stelle stehen die 2,7 Millionen Lastkraftwagen, die es auf ein mittleres Alter von 7,7 Jahren bringen. Die etwa 77.000 Busse weisen mit einem Durchschnittsalter von 8,9 Jahren die drittjüngste Fahrzeugflotte auf deutschen Straßen auf. Der hohe Durchsatz aktueller Modelle bei den Nutzfahrzeugen erklärt sich durch die hohe Jahreskilometerleistung und die Laufzeiten der Finanzierungs- bzw. Leasingverträge.

Erst an vierter Stelle rangieren die über 44 Millionen, hauptsächlich privat genutzten Personenkraftwagen mit einem durchschnittlichen Alter von neun Jahren. Mit deutlichem Abstand folgen mit einem Alter von 13,4 Jahren die 392.000 angemeldeten Wohnmobile, die in der Zulassungstatistik den Pkw zugeordnet sind. Die über 4,1 Millionen Motorräder bringen es mittlerweile auf ein Durchschnittsalter von 16,2 Jahren. Knapp 6,7 Millionen Anhänger verschiedener Bauart bringen es auf ein durchschnittliches Lebensalter von 17 Jahren. Gemein ist Wohnmobilen, Motorrädern und Anhängern, dass ihre Jahreslaufleistung gegenüber Pkw und erst recht im Vergleich zu Nutzfahrzeugen deutlich geringer ist. So geht die DAT für das Jahr 2014 von einer Pkw-Laufleistung von 14.460 km aus. Bei Motorrädern ergibt sich aus den Verkehrsdaten der Bundesanstalt für Straßenwesen eine jährliche Fahrleistung von knapp 3.100 Kilometern.

Mit einem Durchschnittsalter von 27 Jahren gehören die knapp 1,4 Millionen land- und forstwirtschaftlich genutzten Zugmaschinen zu den ältesten Fahrzeugen in Deutschland. Übertroffen werden sie allein von 550.000 als sonstige Zugmaschinen geführte Fahrzeuge, die es auf ein durchschnittliches Alter von 43,7 Jahren bringen.

Durchschnittsalter zugelassener Fahrzeuge



Datenbasis: KBA, Stand 01.01.2015

3 Fahrzeugalter nimmt in allen Segmenten zu

Das durchschnittliche Alter der in Deutschland zugelassenen Fahrzeuge hat in den vergangenen 20 Jahren deutlich zugenommen. Dies ergab eine Auswertung der vom Kraftfahrt-Bundesamt (KBA) herausgegebenen Zahlen durch den ACE Auto Club Europa. Wiesen noch 1995 die im Bundesgebiet zugelassenen Personenwagen ein durchschnittliches Alter von 6,8 Jahren auf stieg dieser Wert bis zum Jahr 2015 auf neun Jahre an. Damit ist das Lebensalter von Pkw um fast ein Drittel angestiegen.

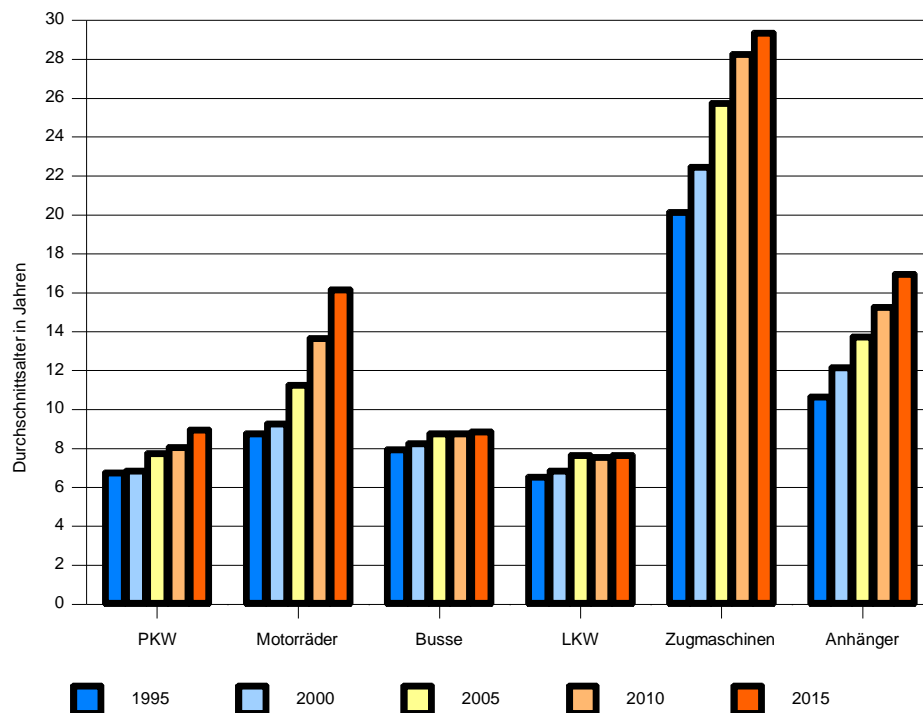
Länger genutzt werden auch Busse und LKW. Bei den Bussen verlängerte sich die Halbwertszeit von acht auf 8,9 Jahre, bei Lastwagen von 6,6 Jahren auf 7,7 Jahre. Sowohl Busse als auch Lastwagen gelten als Fahrzeuggattung mit besonders hoher Laufleistung.

Einen deutlichen Alterssprung machten die Motorräder. Von 8,8 Jahren im Jahr 1995 verdoppelte sich das Durchschnittsalter nahezu auf 16,2 Jahre 2015. Gründe dafür dürften sowohl in der sinkenden Kilometerleistung und der Zunahme des Altersdurchschnitts der Motorradhalter zu sehen sein, als auch in der verbesserten Haltbarkeit und der höheren möglichen Laufleistung.

Fast schon als Altertümer im Straßenverkehr müssen die Zugmaschinen angesehen werden, hier stieg das mittlere Alter zwischen 1995 und 2015 von 20,2 auf 29,4 Jahre an. Auf eine deutlich längere Nutzungsdauer bringen es auch Anhänger, die im Jahr 1995 noch ein Durchschnittsalter von 10,7 Jahren hatten und zum Stichtag 1. Januar 2015 im Mittel immerhin 17 Jahre alt sind.

Wurden bis 2007 auch vorübergehend stillgelegte Fahrzeuge mitgezählt, erfassen die aktuellen Daten des KBA nur noch Fahrzeuge, die zum Straßenverkehr zugelassen sind.

Fahrzeugalter nimmt stetig zu

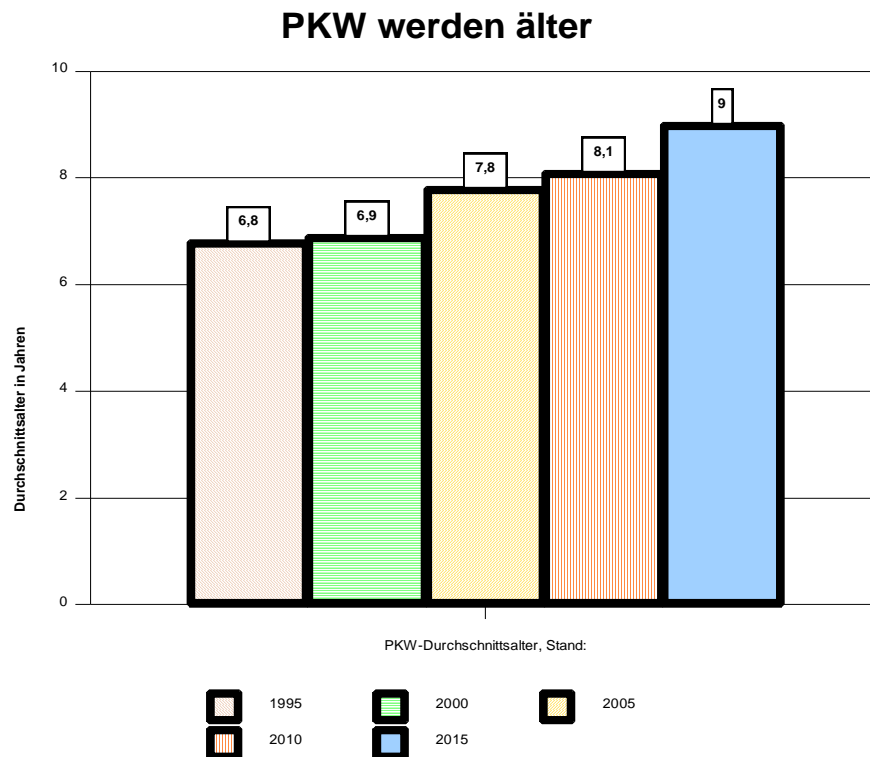


Datenbasis: KBA

4 PKW: Pro Dekade ein Jahr älter

Nie wurden Pkw so lange gefahren wie heute. Der Vergleich der Bestandszahlen der letzten 20 Jahre zeigt, dass das Fahrzeugalter pro Dekade um etwa ein Jahr zunimmt. Trotz steigender Kraftstoffpreise werden eher Verbrauchsmankos in Kauf genommen als zu benzinsparenden neueren Modellen gegriffen. Laut DAT lag der durchschnittliche Kraftstoffverbrauch von Gebrauchtwagen 0,7 Liter höher als bei Neuwagen (6,9 zu 6,2 l).

Obwohl neue Pkw, gemessen an der durchschnittlichen Kaufkraft der Verbraucher, heute durch Sonderangeboten und Rabattierungen erschwinglicher sein müssten, bleiben Millionen Autofahrer bei der alten Technik. Dabei erweisen sich vor allem ältere Wagen als pflegeintensiv. Laut TÜV-Report 2015 wurden 27 Prozent der acht- bis neunjährigen Pkw bei der Hauptuntersuchung bemängelt. Bei den bis zu 11-Jährigen Fahrzeugen fiel jedes dritte Auto durch Mängel auf.



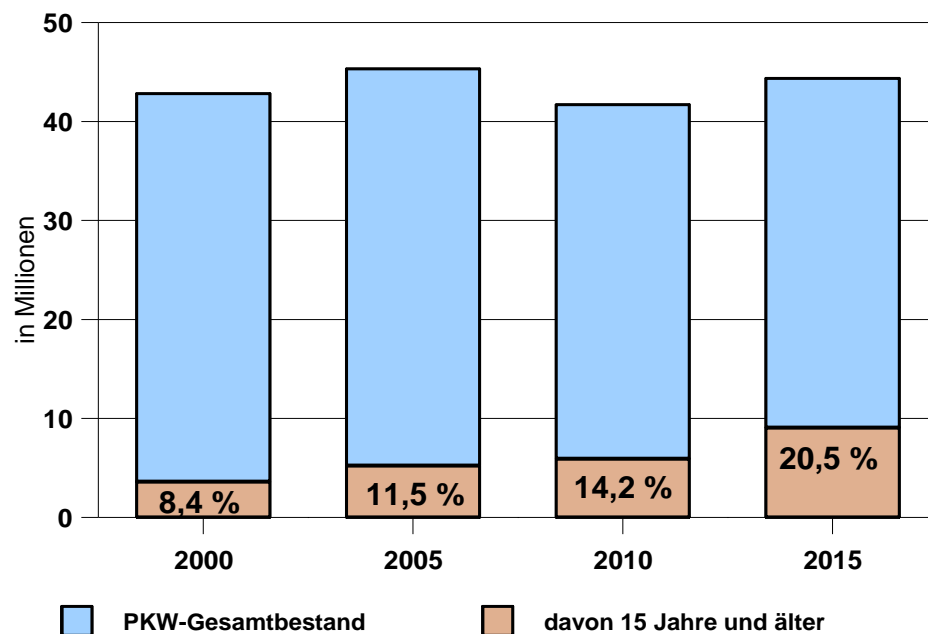
Datenbasis: KBA

5 Altautos auf dem Vormarsch: Die Generation „15 plus“

Bedenklich angestiegen ist der Anteil an Autos, die bereits 15 Jahre und mehr auf dem Buckel haben. Gehörte noch im Jahr 1995 nur jeder zwölfte Wagen in diese Altersklasse, ist 2015 mehr als jeder fünfte Pkw 15 Jahre und älter. Die durchschnittliche Kilometerleistung pro Jahr zugrunde gelegt bedeutet dies Laufleistungen weit jenseits der 200.000 Kilometer-Marke.

Dem Werkstattgewerbe zufolge sinkt die Bereitschaft von Autobesitzern, in Wartungs- und Reparaturarbeiten zu investieren, mit dem Alter des Fahrzeugs. Nur an zwei Dritteln aller Fahrzeuge wurden 2014 Wartungsarbeiten in einer Werkstatt vorgenommen. 30 Prozent aller Autobesitzer versuchen, bei einer Störung, selbst den Fehler zu finden und zu beheben. Bereits 22 Prozent der Besitzer von Fahrzeugen der Altersklasse acht und mehr Jahre gaben an, erforderliche Reparaturen aus Kostengründen aufzuschieben. 17 Prozent der Besitzer von mehr als 10 Jahre alten Pkw wendeten die Do-it-yourself-Methode bei Reparaturen an. Fast ein Viertel der Besitzer wagten sich an elektrische Störungen heran, immerhin 16 Prozent wechselten ihre Bremsbeläge selbst.

Anteil alter PKW steigt

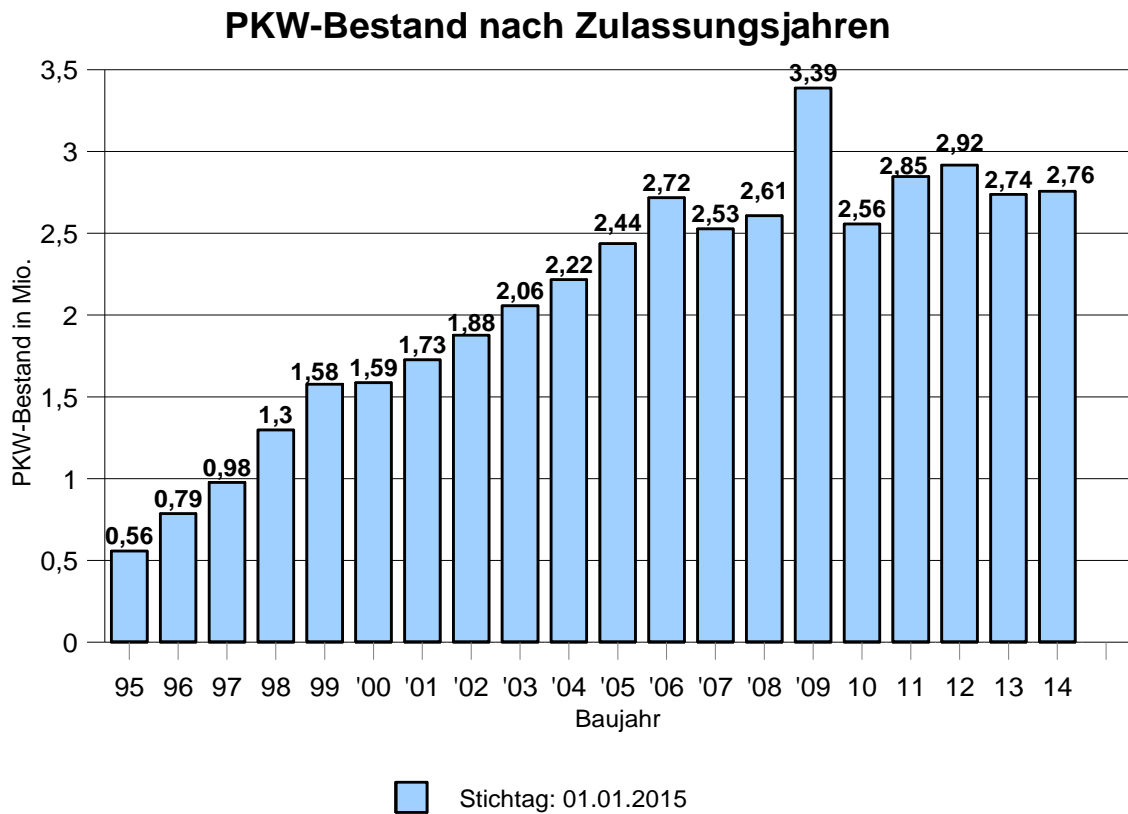


Datenbasis: KBA

6 Konstanter Bestand bei bis zu 9-Jährigen Gebrauchten

Über die vergangenen neun Jahre zwischen 2006 und 2014 liegt der Pkw-Bestand relativ konstant zwischen 2,5 und gut 2,9 Millionen Fahrzeugen pro Modelljahrgang. Einzig das Zulassungsjahr 2009 ist mit knapp 3,4 Millionen Fahrzeugen überdurchschnittlich vertreten, was dem zusätzlichen Kaufanreiz durch die damalige Abwrackprämie zuzuschreiben ist.

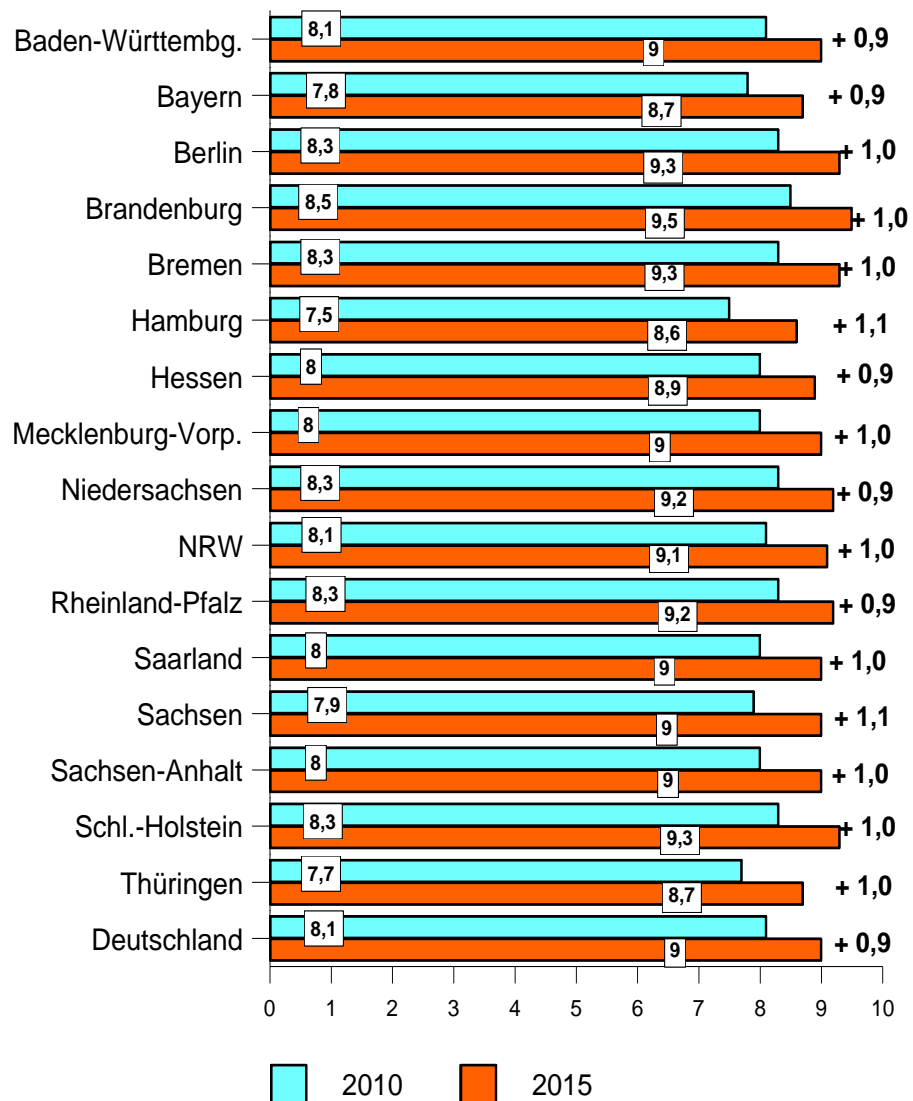
1997 zugelassene Modelle bringen es noch auf knapp eine Million Exemplare. Bis zum Zulassungsjahr 1989 werden sechsstelligen Bestandszahlen verzeichnet.



7 Regionalzahlen: PKW-Alter nach Bundesländern

Zwischen 2010 und 2015 ist das durchschnittliche Alter von Pkw bundesweit um 0,9 auf neun Jahre angestiegen. Hamburg verfügt mit einem Mittelwert von 8,6 Jahren über die jüngste Fahrzeugflotte, Bayern und Thüringen liegen mit durchschnittlich 8,7 Jahren knapp dahinter. In Brandenburg dagegen fahren die meisten Fahrzeuge älteren Baudatums, das Durchschnittsalter für Pkw liegt hier bei 9,5 Jahren. Auf einen Mittelwert von immerhin 9,3 Jahren bringen es die Autos in Berlin, Bremen und Schleswig-Holstein. Die Bundesländer Hamburg und Sachsen weisen allerdings mit einem Plus von 1,1 Jahren die höchste Alterungsquote zwischen 2010 und 2015 auf.

PKW-Alter nach Bundesländern



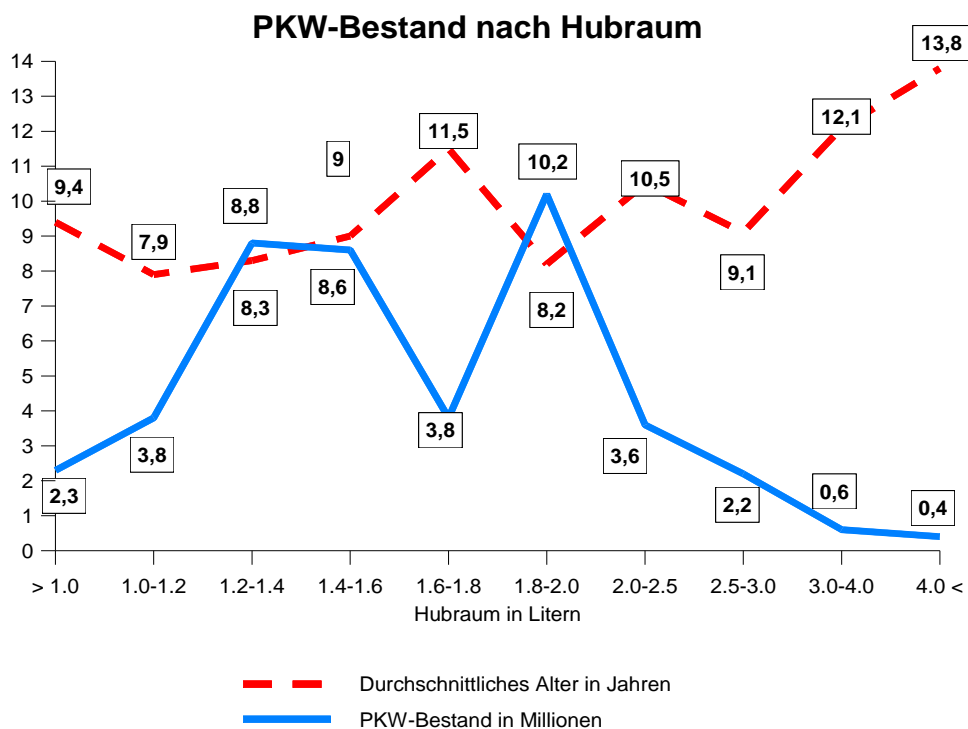
Datenbasis: KBA

8 PKW-Bestand nach Hubraum

Das höchste Durchschnittsalter von 13,8 Jahren weisen Personenwagen mit einem Hubraum von mehr als 4.000 Kubikzentimeter auf, gefolgt von der Klasse mit drei bis vier Litern Hubraum. Zusammengenommen machen die beiden hubraumstärksten Klassen allerdings nur einen Bestand von etwa einer Million Fahrzeuge aus.

Die Publikumsbeliebte in der Klasse zwischen 1,8 und zwei Litern Hubraum bringen es mittlerweile auf einen Mittelwert von 10,5 Jahren. Ebenfalls über dem bundesdeutschen Schnitt sind die hubraumschwachen Fahrzeuge mit bis zu 999 Kubik, die durchschnittlich 9,4 Jahre alt sind.

Die mit einem Mittelwert von 7,9 Jahren jüngsten Fahrzeuge verfügen über einen Hubraum zwischen 1.000 und 1.200 Kubikzentimeter.



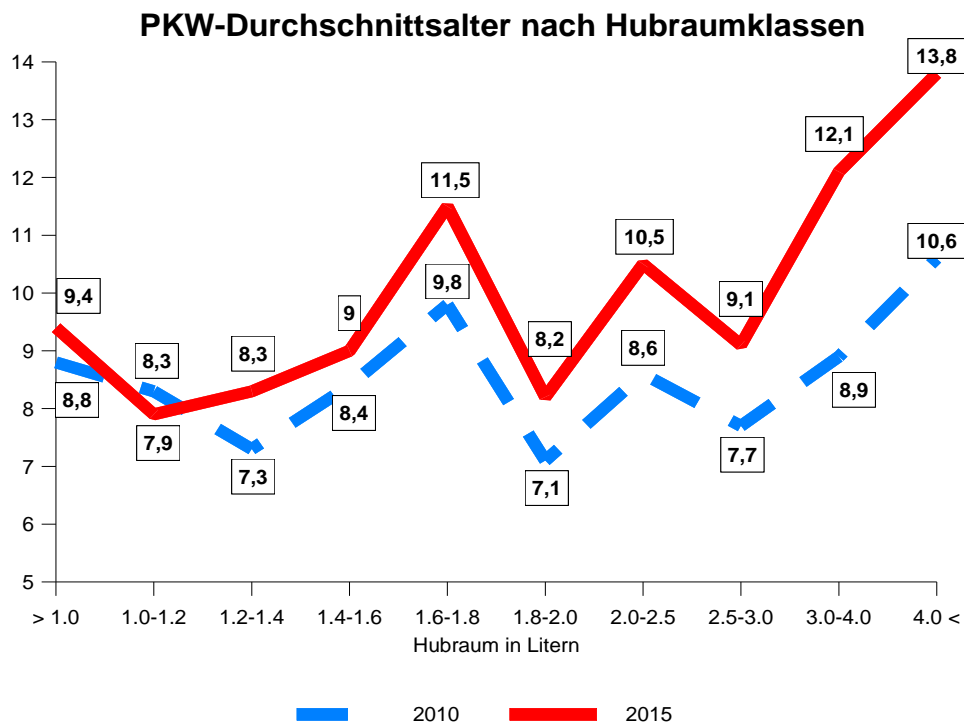
Datenbasis: KBA

9 Große Autos werden länger gefahren

Mit Ausnahme der Klasse der 1,0- bis 1,2-Liter-Autos hat das Durchschnittsalter von Pkw in allen Segmenten zugenommen. Seit dem Jahr 2010 sind Pkw mit einem Hubraum zwischen drei und vier Litern von mehr als vier Litern um durchschnittlich 3,2 Jahre älter geworden. Die noch hubraumstärkeren Modelle mit mehr als 4.000 Kubik bringen es auf einen Alterszuwachs von 2,8 Jahren.

Überproportionale Werte weisen auch die Klassen zwischen 2,0 und 2,5 Litern mit 1,9 Jahren mehr sowie die Mittelklasse zwischen 1,6 und 1,8 Litern (plus 1,7 Jahre) auf. Fahrzeuge mit 2.500 bis 3.000 Kubik lagen 2015 im Mittel 1,4 Jahre über dem Wert von 2010.

Langsamer alternen offenbar die Klassen der Fahrzeuge bis zu einem Liter Hubraum sowie zwischen 1,4 und 1,6 Litern. In beiden Fällen blieb das aktuelle Durchschnittsalter mit einem Plus von 0,6 Jahren unter dem bundesdeutschen Mittelwert von 0,9 Jahren. Jünger geworden ist die Flotte der Pkw zwischen 1.000 und 1.200 Kubik. Das durchschnittliche Alter sank von 8,3 auf 7,9 Jahre.



Datenbasis: KBA